



SPOR BİLİMLERİ DERNEĞİ
Sports Sciences Association • Türkiye

SPORAK TAKIM DEĞERLENDİRİCİLERİNE YÖNELİK EĞİTİM ÇALIŞTAYI

Ziyaret Esnasındaki Değerlendirici Davranışları ve Soru Tipleri

Dr. Öğr. Üyesi Sevda ÇİFTÇİ
Sakarya Uygulamalı Bilimler Üniversitesi
Spor Bilimleri Fakültesi
2022

ÖZ DEĞERLENDİRME RAPORU (ÖDR) NEDİR?

✓ ÖDR,

✓ Spor Bilimleri Akreditasyon Kurulu (SPORAK) ve değerlendirme takımınca kullanılmak üzere,

✓ Kurum tarafından hazırlanan,

✓ Kurumu ayrıntılı tanıtan bir rapordur.



İŞLEM

Kurumların SBD'ye yazılı başvurusu

Başvuruların değerlendirilmesi, kabul edilenlere maliyetlerin bildirilmesi

Kurumların kabul mektubunu SBD'ye yollaması

Kurumların **Öz Değerlendirme Raporlarını (ÖDR)** hazırlaması, elektronik kopyasını SBD'ye yollaması

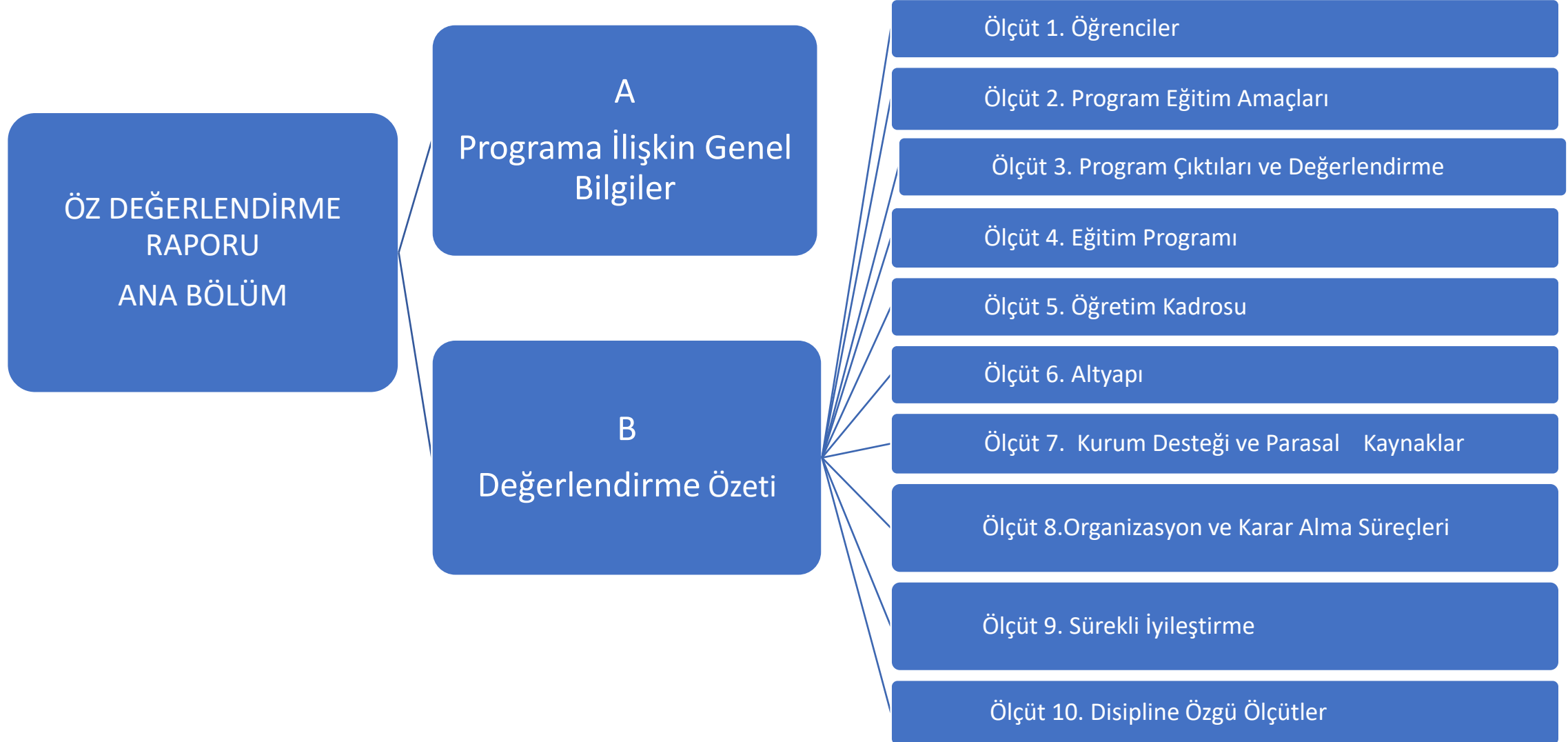
Spor Bilimleri Eğitim Programları Değerlendirme ve Akreditasyon Kurulu (SPORAK) değerlendirme takımı kurması ve SPORAK'ın ÖDR ön inceleme yapması:

- Format ve içerik uygunsuzluğu varsa; yetersizlikler kurum tarafından 15 gün içinde giderilir.
- Standart yetersizlikleri varsa; kurum bir sonraki dönem başvurabilir.

Öz Değerlendirme Raporlarının (ÖDR) takımlar tarafından değerlendirilmesi

Kurum ziyareti

Değerlendirme raporunun SPORAK'a teslimi, SPORAK tarafından incelenmesi, kesin kararın alınması, kararın duyurulması



SBD

FORM 3. PROGRAM DEĞERLENDİRİCİ ÇİZELGESİ

| Kurum: | Program: | | | | |
|---|------------------------------|-----------|--------|--------|-----------------|
| Takım Başkanı: | Ziyaret Tarihleri: | | | | |
| Program Değerlendiricisi: | Program Eş Değerlendiricisi: | | | | |
| İlgili satırda, Eksiklik için "E", Zayıflık için "Z", Kaygı için "K", Gözlem için "G", hiçbir yetersizlik ya da gözlem yoksa (✓) kullanınız. | Bir Önceki Değerlendirme | Ön Tahmin | 0. Gün | 1. Gün | Çıkış Bildirimi |
| 1. ÖĞRENCİLER | | | | | |
| 1.1 Öğrenci kabulü, izleme ve değerlendirme yöntemleri var ve uygulanmakta | | | | | |
| 1.2 Yatay ve dikey geçişler, çift anadal, yan dal, ders sayma yöntemleri var ve uygulanmakta | | | | | |
| 1.3 Öğrenci değişimi yöntemleri var ve uygulanmakta | | | | | |
| 1.4 Danışmanlık ve izleme yöntemleri var ve uygulanmakta | | | | | |
| 1.5 Başarının ölçülmesi ve değerlendirmesi yöntemleri var ve uygulanmakta | | | | | |
| 1.6 Mezuniyet koşullarının kontrol yöntemleri var ve uygulanmakta | | | | | |
| 2. PROGRAM EĞİTİM AMAÇLARI (PEA) | | | | | |
| 2.1 PEA tanımlanmış | | | | | |
| 2.2(a) PEA SBD tanımıyla uyumlu | | | | | |
| 2.2(b) PEA kurum fakülte ve bölüm özevleriyle uyumlu | | | | | |
| 2.2(c) PEA iç ve dış paydaşları sürece dahil ederek belirlenmiş | | | | | |
| 2.2(d) PEA kolay erişilecek şekilde yayımlanmış | | | | | |
| 2.2(e) PEA iç ve dış paydaşların gereksinimleri doğrultusunda güncellenmekte | | | | | |
| 2.3 PEA'lara ulaşıldığını belirlemek ve belgelemek için kullanılan bir süreç tanımlanmış ve işletilmekte (Tanımlanmış bir süreç varsa) Süreç işletilmekte ve amaçlara ulaşıldığı kanıtlanmakta | | | | | |
| 3. PROGRAM ÇIKTILARI VE DEĞERLENDİRME | | | | | |
| 3.1 Program tanımlanmış olan çıktılar tüm SBD çıktılarını kapsıyor Tanımlanmış çıktılar program eğitim amaçları ile tutarlı | | | | | |
| 3.2. Program çıktılara ulaşıldığını dönemsel olarak belirlemek ve belgelemek için kullanılan bir ölçme ve değerlendirme süreci tanımlanmış ve işletilme başlanmış | | | | | |
| 3.3. Mezuniyet aşamasındaki öğrencilerin aşağıdaki SBD çıktılarını ve varsa ek olarak tanımladıkları çıktılar sağladıkları kanıtlanmış | | | | | |

- ✓ 6-7 Saatlik bir inceleme,
- ✓ Program sorumlusu ekip fakülteye gelmeden önce geçici bir program planlar,
- ✓ 1. gün öğle yemeğinde ziyaret programının gözden geçirilmesi ,
- ✓ Etkinliklerin uygun şekilde programlandığından emin olunmalıdır.

- ✓ Değerlendirme takımının ziyaret sırasında konaklayacakları yere varışları ile başlar.
- ✓ Tüm toplantıların tamamlanması,
- ✓ Çıkış Bildirimi'nin sözlü olarak paylaşımı,
- ✓ Takımın kurumdan ayrılması ile sona erer.

- ✓ ÖDR’de yeterince açıklanamayacak unsurları değerlendirmek,
- ✓ Programın güçlü ve gelişmeye açık yanlarının belirlenmesine yardımcı olmak,
- ✓ Program tarafından hazırlanan ve sunulan belge ve bilgileri incelemek, fiziksel olanakları yerinde görmek,
- ✓ Ziyaret sonunda yapılacak “Çıkış Bildirimi” ile programın değerlendirilmesi,

- ✓ Birey ve gruplarla toplantı,
- ✓ Dersleri izleme,
- ✓ Tesis ve donanımları izleme,

Çıkış Raporu

Toplantılarda kurum ve program tarafından oluşturulan kalite güvence sistemi, eğitim-öğretim, araştırma-geliştirme ve yönetsel süreçlerle ilgili genel yaklaşımlar ele alınmaktadır.

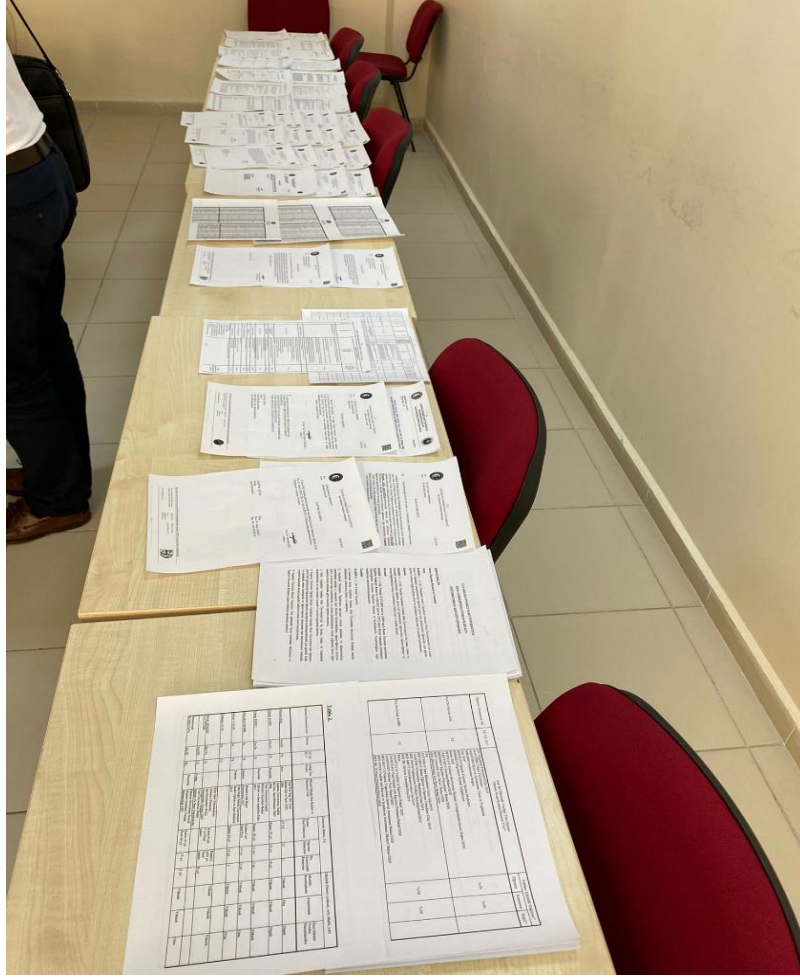
ÖDR'de tam olarak açıklanamayan veya tereddüde düşülen hususlar, takım başkanı tarafından gündeme getirilerek açıklığa kavuşturulması sağlanır.

- ✓ Görüşme Yapma
- ✓ Kanıt Toplama
- ✓ Öğretme ve Öğrenmenin Gözlenmesi
- ✓ Eğitim Öğretim Gözlem Notları
- ✓ Öğretim Elemanları
- ✓ Ders Saatleri
- ✓ Dekan, Bölüm başkanı, Öğretim Elemanları, Öğrenciler, İdari personel ve Dış paydaş vb. görüşmeleri
- ✓ Kütüphanenin İncelenmesi
- ✓ Öğretim ortamlarının ve tesislerin incelenmesi

Kanıt Toplama

- ✓ ÖDR raporu,
- ✓ Ziyaret sırasında görülen belgeler ve dokümanlar,
- ✓ Gözlemlerimiz,
- ✓ Ziyaret sırasında yapılan görüşmeler,

TAKIM ZİYARETİ



- ✓ Açık fikirli (farklı fikirleri değerlendirmeye istekli),
- ✓ Diplomatik (ilişkilerde nazik),
- ✓ Gözlemci (fiziksel çevrenin ve faaliyetlerin aktif olarak farkında olmak),
- ✓ Kavrayışlı (içgüdüsel olarak fark etme ve anlama kabiliyeti),
- ✓ Çok yönlü (farklı durumlara adapte olabilme),

- ✓ Çok yönlü (farklı durumlara adapte olabilme)
- ✓ Israrcı (hedeflere ulaşmaya odaklanmış)
- ✓ Kararlı (mantıklı muhakeme ve analize dayalı olarak zamanında karar verme)
- ✓ Kendine güvenen (Diğer kişilerle etkileşim halindeyken bağımsız hareket edebilme)
- ✓ Adil, dürüst, samimi,

- ✓ Selam verilmeli,
- ✓ Kibar ve sakin olunmalı,
- ✓ Zaman iyi kullanılmalı,
- ✓ Az konuşulmalı,
- ✓ Yanlış anlamalara yol açılmamalı,
- ✓ Kapalı sorulardan kaçınılmalı,
- ✓ Toplantılar her zaman değerlendiricinin kontrolü altında sürdürülmelidir.

Görüşme Yapma

- ✓ Görüşülen kişilere programları hakkında bilinmesini istedikleri başka şeyler olup olmadığı sorulmalıdır.
- ✓ “Bizim fakültemizde/üniversitemizde biz böyle yapıyoruz” gibi cümleler söylemekten kaçınılmalıdır.
- ✓ Onlara hiç bir zaman neyi nasıl yapacakları söylenilmemelidir.
- ✓ Fakülteden bir kişinin söyledikleri diğer kişi ya da gruplara anlatılmamalıdır.
- ✓ Görüşülen kişilere ayırdıkları zaman için teşekkür edilmelidir.

Görüşme Yapma

- ✓ Bir denetleme elemanı ya da müfettiş değiliz.
- ✓ Bir ekip üyesi ve bir meslektaş olarak orada bulunduğumuz kişilere hissettirilmeli ve bilgilendirilmelidir.
- ✓ Karşılaşılan kişilere karşı kibar ve saygılı olmak önem taşımaktadır.

Görüşme Yapma

- ✓ Ziyaret ve ziyaretin amaçları hakkında konuşulmalıdır.
- ✓ Bu, görüşülecek kişileri kendilerinden istenilen bilgiler hakkında düşünmeye başlamalarına yardım etmektedir.
- ✓ Görüşme yaparken not alınmalıdır.
- ✓ Sorular sınav yapar gibi değil, diyalog havasında sorulmalıdır.

1. Dekan ve Bölüm Başkanı ile Toplantı

- ✓ Bu toplantının amacı, takım üyesinin programı tanınması ve standartlara ne derecede uygun olduğunu anlamasıdır.
- ✓ Takım üyelerinin program sorumlusu ile mümkünse iki kez özel olarak bir araya gelmeleri önerilmektedir.

2. Tesislerin ve Donanımın Görülmesi

✓ Ziyaretin bu bölümünde program tarafından kullanılan derslikler, bilgisayar laboratuvarları, özel öğretim tesisleri(laboratuvarlar ve stüdyolar gibi) ve çalışma odaları görülmelidir.

✓ Tesislerin görülmesi önemli olmakla birlikte, ziyaretin bu bölümünün çok uzun sürmemesine dikkat edilmelidir.

3. Öğretim Elemanları ile Toplantı

- ✓ Mümkünse, takım üyeleri programdaki tüm öğretim elemanlarıyla, açık toplantı yapmak yoluyla bir araya gelmelidir.
- ✓ Büyük bölümlerde öğretim görevlileri ile ayrı olarak toplanılabilir.
- ✓ Daha küçük toplantılar da ayarlanabilir.

4. Sınıf Ziyaretleri

- ✓ Genel olarak (iki farklı öğretim elemanı tarafından eğitim verilen) iki ayrı sınıfa ziyaret düzenlenmelidir. Sınıflar, programın farklı boyutlarını ortaya koymalıdır.
- ✓ Ekip üyesi ziyarete ders başında başlamalıdır. Dersin sonuna kadar kalmasına gerek yoktur.
- ✓ Ekip üyesi yalnızca sınıfı izlemeli ve zamanı öğretim üyesi ya da öğretmen adaylarıyla konuşmak için kullanmamalıdır.

5. Araştırma Görevlileri ile Toplantı

- ✓ Bu toplantıda dekan ya da bölüm başkanı bulunmamalıdır.
- ✓ Bu toplantı ayrı bir grup halinde yapılmalıdır.

6. Programın Öğrencileri ile Toplantı

- ✓ Öğrenciler ile küçük gruplar halinde iki ayrı toplantı düzenlenebilir.
- ✓ Programdaki alt sınıf öğrencileri,
- ✓ Son sınıf öğrencileri,
- ✓ Özel durumu olan öğrenciler.

7. Dış Paydaşlar

- ✓ Eğitim programlarında yapılan deęişikler için dış paydaşların görüşleri,
- ✓ Ders içeriklerinin oluşturulmasında dış paydaşların görüşleri,

Kaynakların Yeterliliği

- ✓ Kitaplar ve diğer kaynaklar öğrencilerin, öğretmenlerin ve öğretim üyelerinin sahip olmaları gereken enformasyon becerilerini geliştirmeleri için yeterli mi?
- ✓ Kütüphane ve enformasyon hizmetleri açısından üniversitedeki diğer fakültelerle eşit hizmet alınıyor mu?
- ✓ Öğretim üyeleri, kitap talepleri ve öğrencilerin kütüphane kullanmalarını gerektiren ödevler ve performanslar bulunmakta mıdır?

Kaynakların Yeterliliği

- ✓ Öğrenciler, kütüphane ve enformasyon hizmetlerine kolaylıkla ulaşabiliyor mu ve kaynakların çeşitliliği ve ulaşımı ile ilgili bilgi sahibi mi?
- ✓ Öğrenciler ve öğretim elemanları internet kaynaklarından ihtiyaç ve talepleri doğrultusunda kullanmakta mıdır?
- ✓ Üniversite eğitim alanı dâhil olmak üzere genel olarak kütüphane olanakları arttırılmakta mıdır?

- ✓ Programların eğitim amaçları ve öğrenme çıktılarına ulaşması nasıl güvence altına alınmaktadır?
(Tanımlı süreçler, yönergeler..vb.)
- ✓ Programların eğitim amaçları ve kazanımları kamuoyuna açık bir şekilde ilan edilmekte midir ? (Web sayfasından Lisans ve Lisansüstü programların program bilgi paketleri vb.)
- ✓ Öğrencilerin staj ve işyeri eğitimi gibi kurum dışı deneyim edinmeleri gerektiğinde, kurum, programın kurum dışı destek bileşenlerini tanımlı süreçlerle garantiye almakta mıdır? (Öğrencilere yönelik bilgilendirme toplantıları, Kurum ve programlara ait staj yönergesi..vb)

- ✓ Öğretim nasıl izlenmekte, kontrol edilmekte ve desteklenmektedir?
- ✓ Program başarısız ya da başarı oranı çok düşükse ne yapılmaktadır?
- ✓ Öğretme ve öğrenme kalitesini özel durumlar nasıl etkilemektedir?
- ✓ Bu özel durumlar şunlar olabilir:
 - ikinci öğretim programları var mı?
 - Tesislerin ve/veya donanımın yeterli olmaması.
 - Öğretim elemanlarına göre öğrenci sayısı çok fazla mı?
 - Öğretim üyesi sayısının öğretim görevlileri sayısına oranla az mı?

- ✓ Öğretim elemanları verdikleri dersi öğretmek için yeterli niteliğe sahip mi?
- ✓ Öğretim elemanlarının özgeçmişleri öğretme ve öğrenme ile ilgili mesleki gelişmeyi yansıtıyor mu?
- ✓ Öğretim elemanlarından haftada 30 krediden fazla ders veren var mı?
- ✓ Öğretim elemanları kaç öğrenciye ders veriyor?
- ✓ 20'den fazla öğrenciden sorumlu olan uygulama öğretim elemanı var?
- ✓ Öğretim elemanları kaç öğrenciye danışmanlık yapıyor?

- ✓ Verilen ödevler dersin amaçlarına uygun mu?
- ✓ Ders izlenceleri dönemin başında öğretim elemanları tarafından sağlanıyor mu?
- ✓ Öğrencilerin kütüphane ve internet gibi öğrenme kaynaklarını kullanmaları gerekiyor mu?
- ✓ Öğrenci çalışmaları lisans programı boyunca ilerleme gösteriyor mu?(Örneğin, ikinci sınıftaki öğrenciler tarafından yapılan çalışmalar birinci sınıf öğrencilerinin çalışmalarına göre daha ileri düzeyde mi?)

- ✓ Programların müfredat tasarımlarında görüşleriniz alınıyor mu?
- ✓ Bu fakülte ve programla yaptığınız protokoller hangi konuları içermektedir?
- ✓ Öğretmen adayları/ staj ve uygulamaya giden öğrencileriniz gittikleri kurumlarda çalışmalara tam olarak uyum sağlamış ve hazırlanmışlar mıdır?
- ✓ Mezunların özellikleri ihtiyaçlarınızı karşılıyor mu?

- ✓ Her birim için yeterli idari personel var mı?
- ✓ İş tanımınızın dışındaki işleri yapıyor musunuz?
- ✓ Öğrenciler istedikleri evraklara ne kadar sürede erişebiliyorlar?



SAKARYA
UYGULAMALI BİLİMLER
ÜNİVERSİTESİ

TEŞEKKÜRLER

Dr. Öğr. Üyesi Sevda ÇİFTÇİ

Sakarya Uygulamalı Bilimler Üniversitesi
Spor Bilimleri Fakültesi
2022